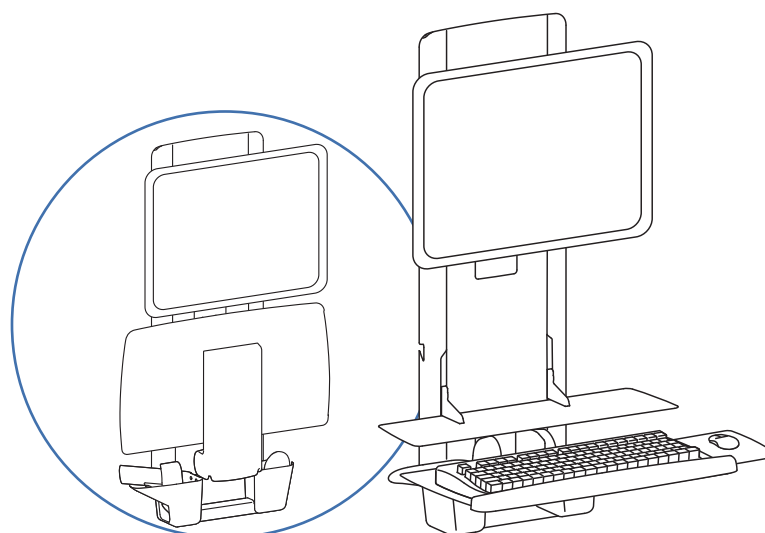


ergotron®

StyleView Sit Stand VL Patient Room



A **LB**
kg
≤ 25 lbs
(11.34 kg)

B **LB**
kg
≤ 5 lbs
(2.27 kg)

C **LB**
kg
≤ 5 lbs
(2.27 kg)

A+B+C ≤ 30lbs. (13.61 kg)

LB
kg

最大重量 30 lbs (13.61 kg)
注意：请勿超过所列的最大可承重量。否则可能导致重伤或设备损坏！

汉语







若需最新的用户安装指南，请访问：www.ergotron.com

English, Español, Français, Deutsch, Nederlands, Italiano, Svenska, 日本語, 汉语

www.ergotron.com | USA: 1-800-888-8458 | Europe: +31 (0)33-45 45 600 | China: 400-120-3051 | Japan: japansupport@ergotron.com

危险标志回顾

这些标志提醒用户需要注意的安全状况。如果在产品上或者在文件中遇到以下标志，所有用户应能够识别和理解这些安全标志的含义。无法识别并对安全警报作出相应反应的儿童必须在成年人的监督下使用本产品！

标志	信号文字	危险等级
	注	“注”表示可以帮助您更好地使用本产品的重要信息。
	小心	“小心”表示可能损坏硬件或丢失数据，告诉您如何避免。
	警告	“警告”表示潜在的财产损失、人员伤亡。
	电气	“电气”表示可能的电气危险，如果不能避免，可能会导致人员受伤、火灾和/或死亡。

安全性



警告: 由于表面千差万别，最终的安装方式Ergotron无法控制，因此必须咨询合适的工程、建筑或施工专业人员，确保您的Ergotron安装办法能有效的承受应用载荷。



注意： 请确保壁挂式安装支架水平、平直并紧贴墙壁。不要过度拧紧螺栓。

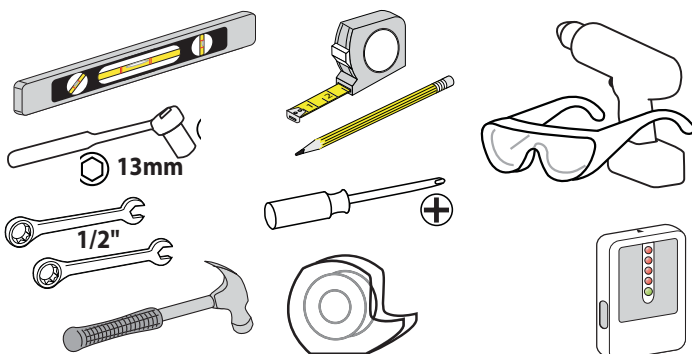


重要说明！本产品安装完成后需要调节。在尝试进行调节之前，确保所有设备都正确安装在产品上。本产品应能在整个动作范围内灵活自如地移动，并能固定在所设定的位置。如果移动过于容易或过于困难，或者产品不能固定在想要的位置上，请按照调节说明操作，使动作灵活自如。根据您所用产品及调节方式，可能需要旋转几圈后才能注意到差别。每次添加或者从本产品上拆除设备时，都会使安装负荷重量发生变化，您应该重复调节步骤，确保运行状态安全、最佳。

部件

	A	B	C	D
1	1x 	1x 	2x 	4x M8 x 80mm
2				4x M8
3		1x 1x 		4x
4		1x 		4x 2x
5		1x 		1x
6	1x 		10x M3 x 5mm	
7	1x 		4x 1/4-20 x 1.5"	
8	2x 	4x 	1x 	4x M4 x 10mm

需要的工具



中空墙壁
 Ø 1/2" (13 mm)

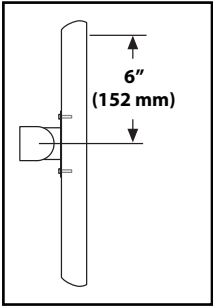
Ø 7/32" (5.5 mm)
 Ø 1/2" (13 mm)

Ø 3/8" (9.5 mm)

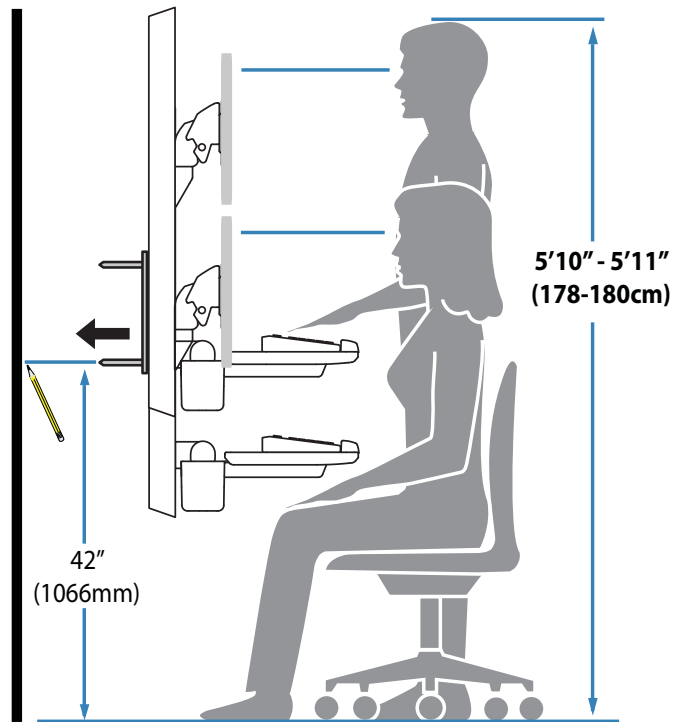
人体工程学工作站的安装高度

这个安装高度是适应身高为 5'10"-5'11" (178-180cm) 的用户的人体工程学工作站的推荐安装高度。

如果用户身高在此范围以外，您应更改安装高度以适应用户身高。（用户身高每相差一英寸则安装高度更改一英寸）。

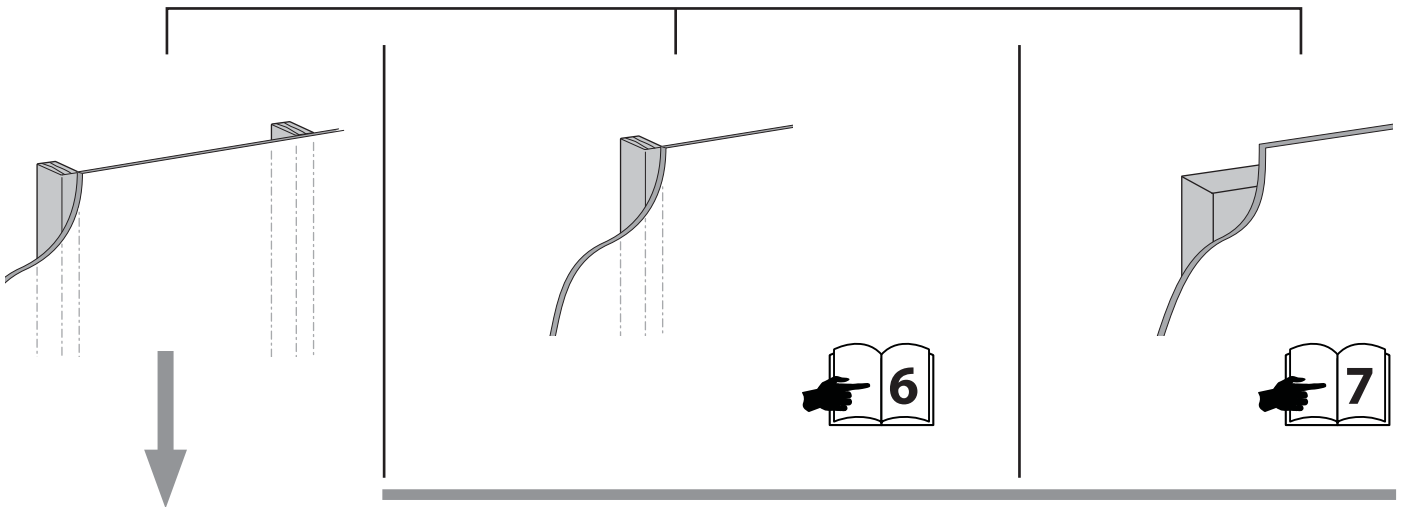


安装高度假设您的显示器安装孔中心与屏幕顶部之间的距离为 6" (152 mm)。如果您的距离更小，您应相应增加安装高度，如果您的距离更大，您应相应降低您的安装高度。

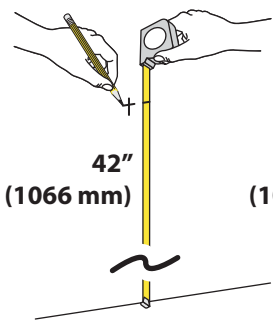


设置步骤

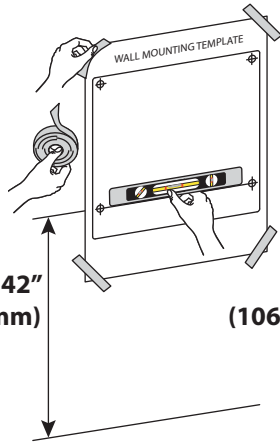
3 安装选项



1 a



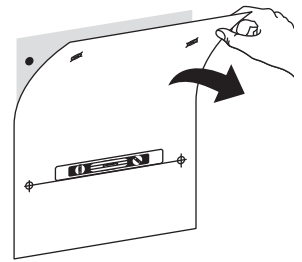
b



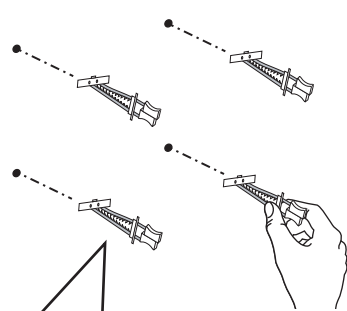
c



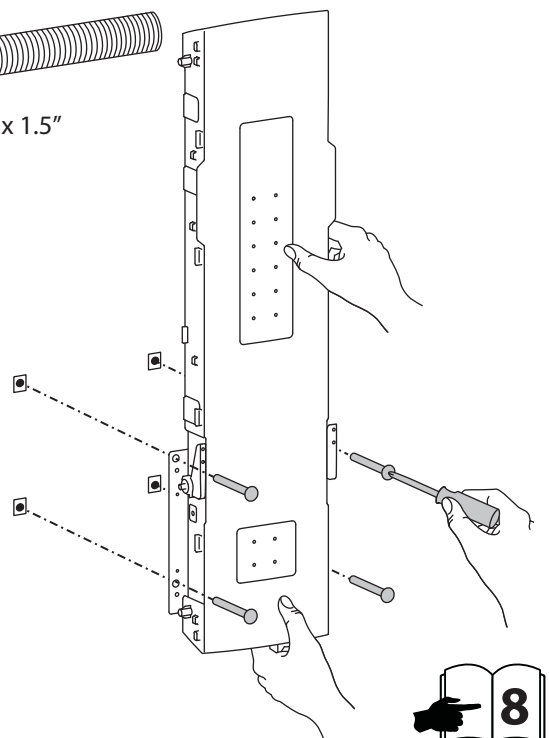
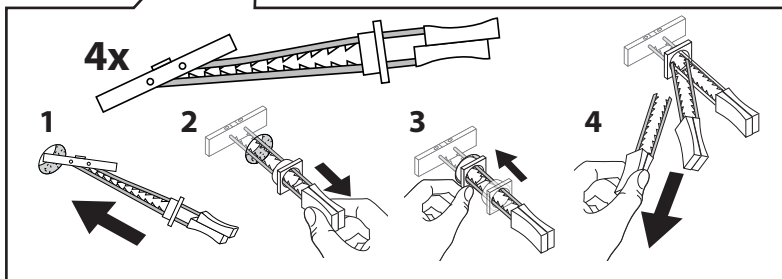
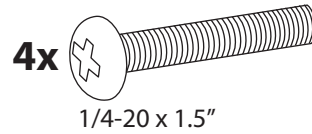
d



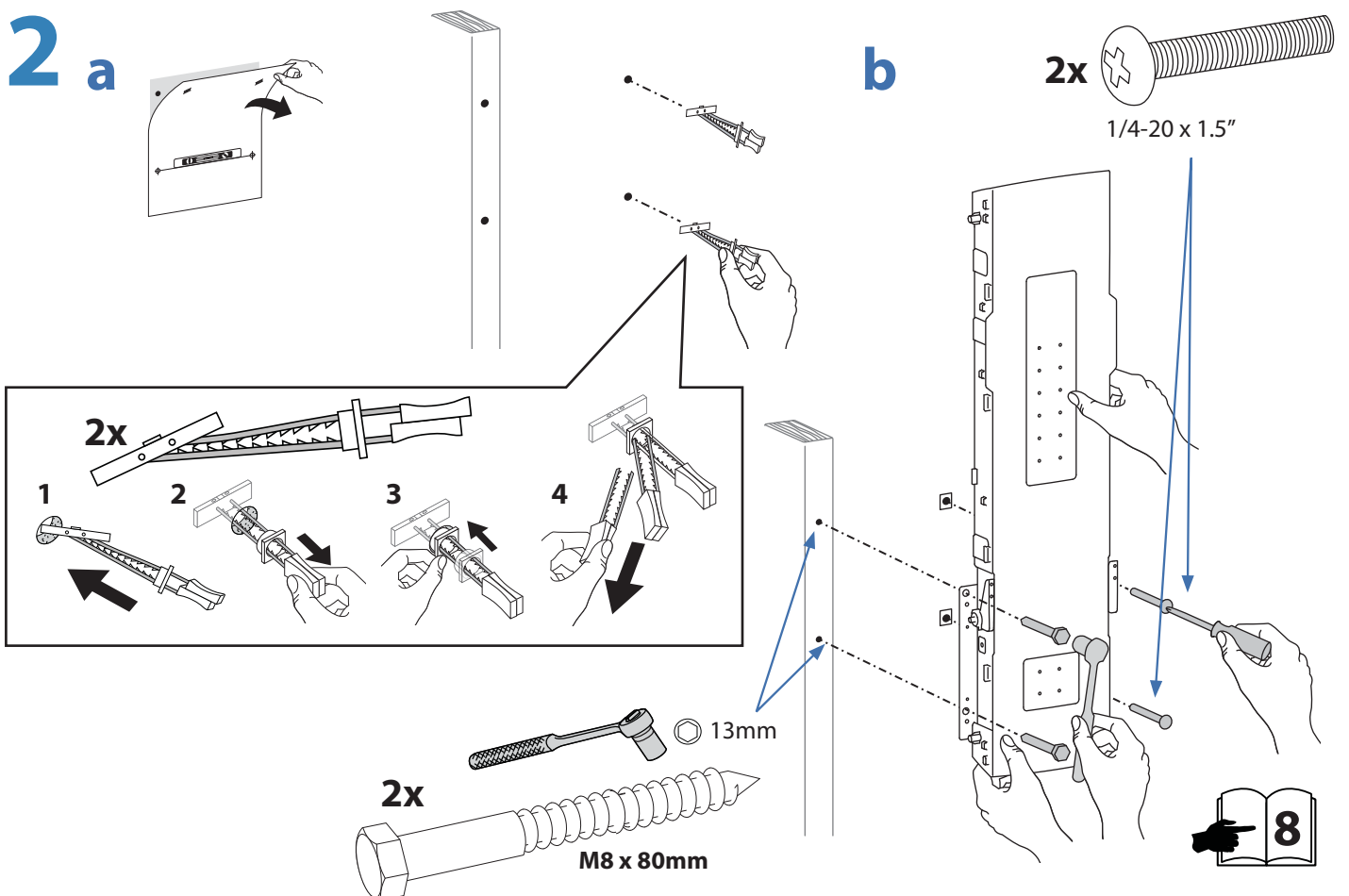
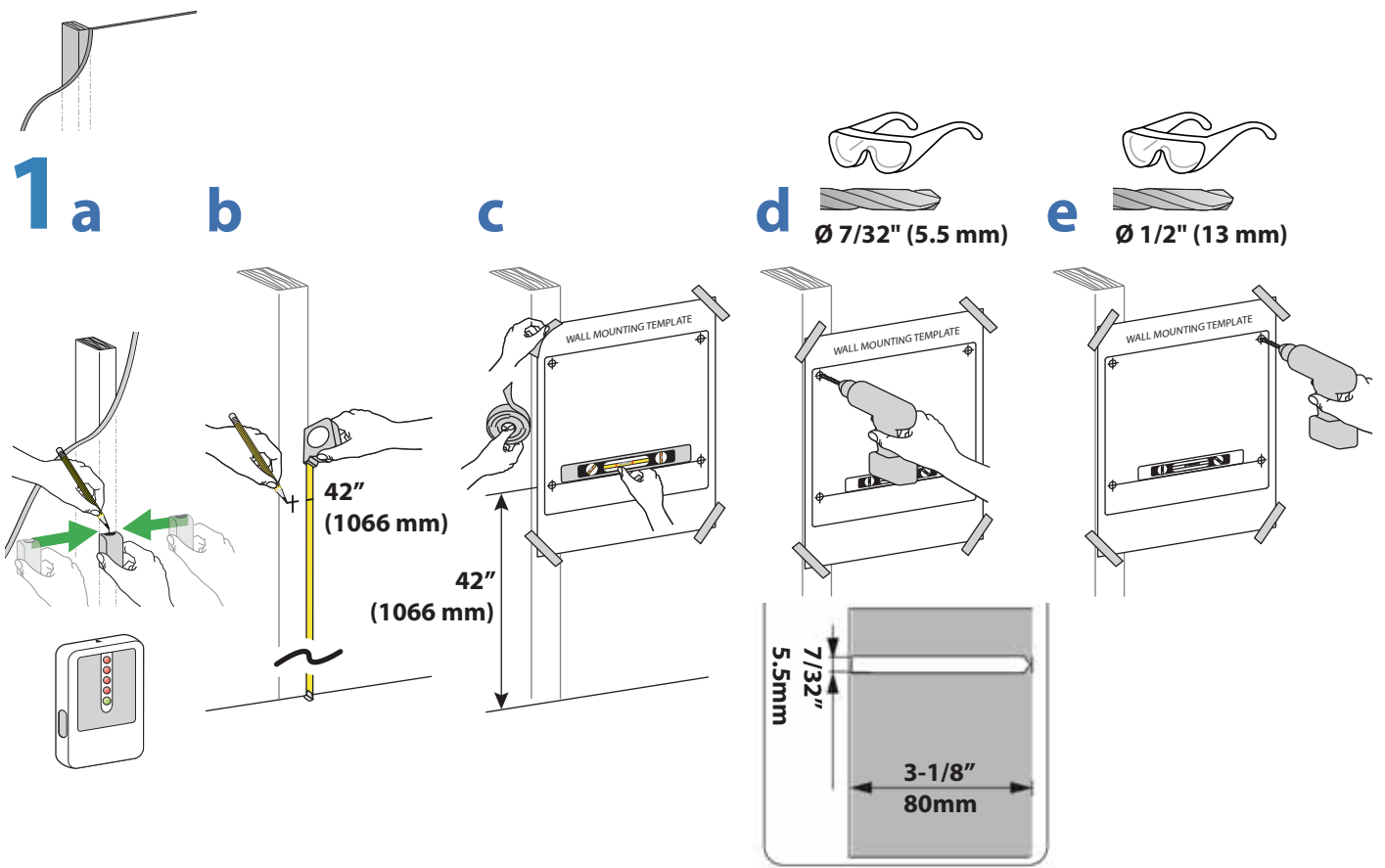
2 a



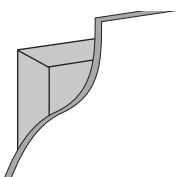
b



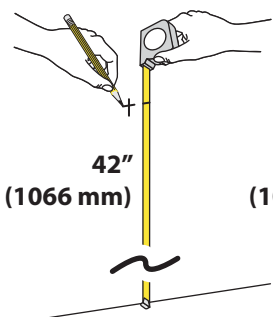
设置步骤



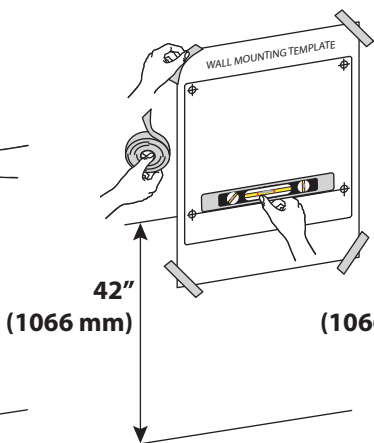
设置步骤



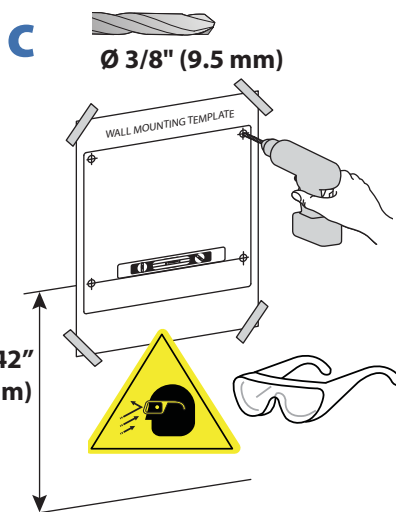
1 a



b

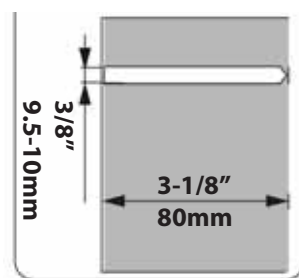


c

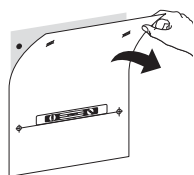


警告:

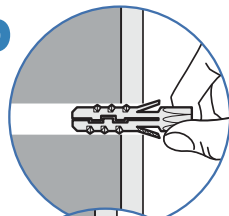
安装孔的深度至少 3-1/8" (80mm) 并且必须位于硬水泥墙面, 而不是灰泥或覆盖材料。如果钻孔碰到不牢固的水泥区, 要重新找安装孔, 直到锚栓能够完全嵌入硬水泥中!



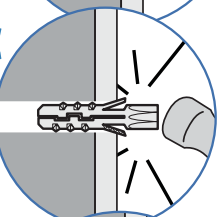
2 a



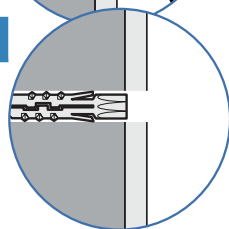
b



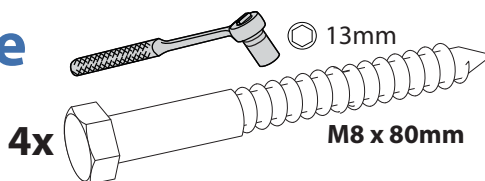
c



d

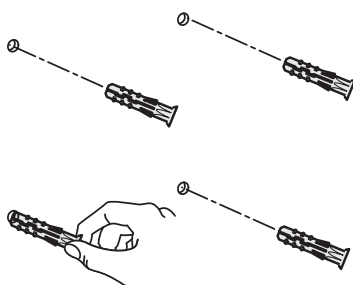


e



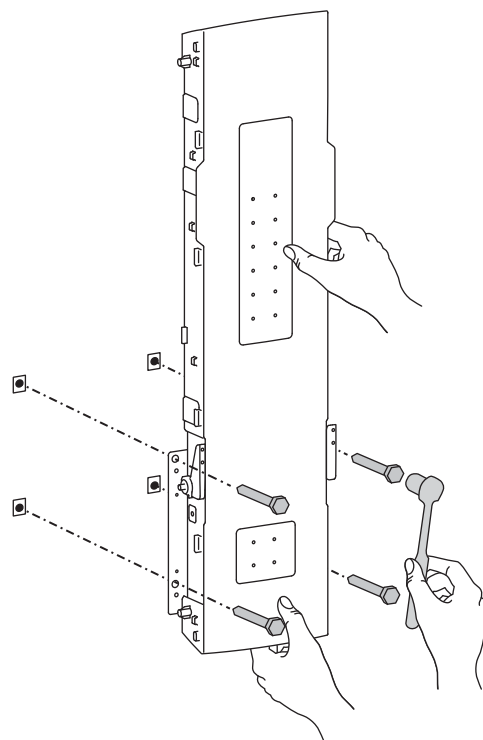
4x

M8



警告:

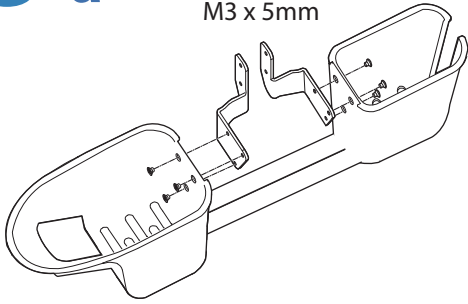
没有完全嵌入的锚栓无法支撑重量, 结果造成不稳定、不安全的情况, 这会导致人员及或财产伤害。如果您在具体应用还存在疑惑, 请咨询建筑专业人士。



设置步骤

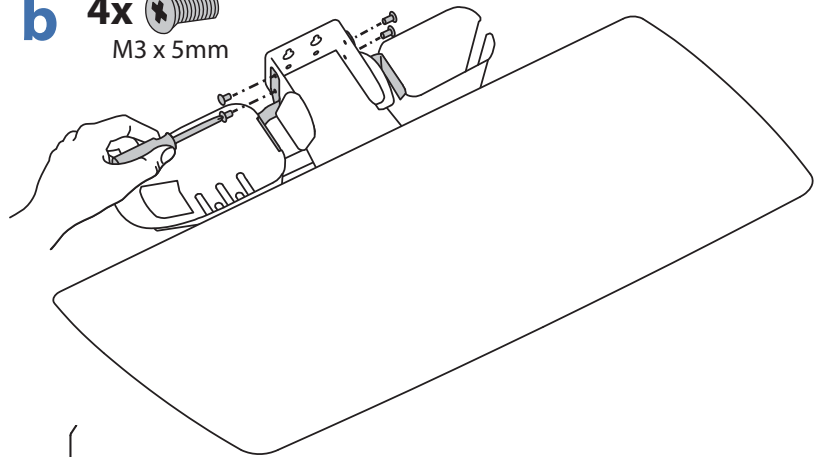
3 a

6x 
M3 x 5mm



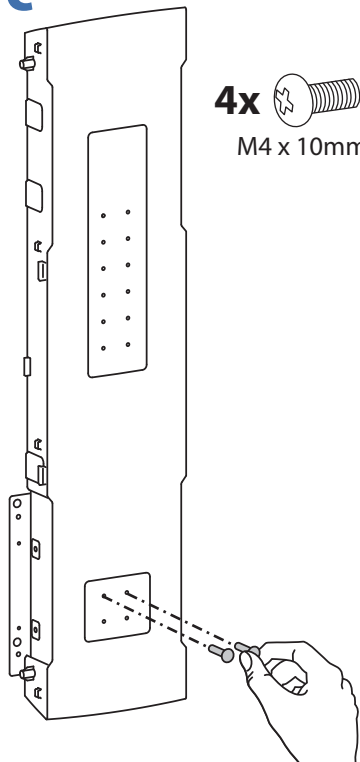
b

4x 
M3 x 5mm

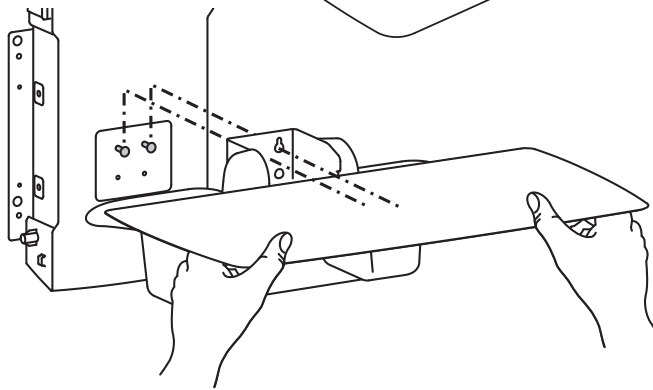


c

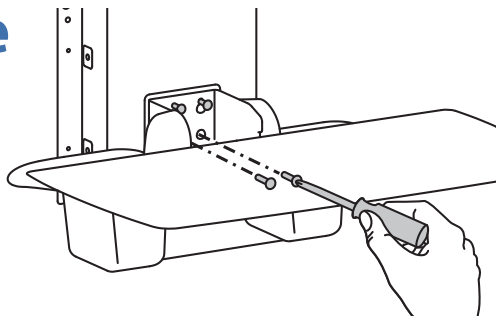
4x 
M4 x 10mm



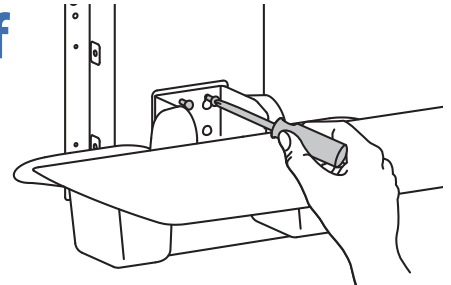
d



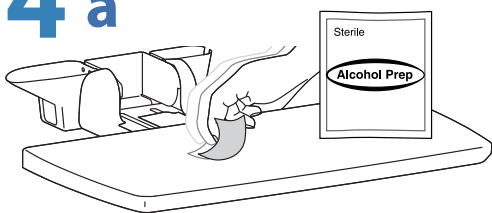
e



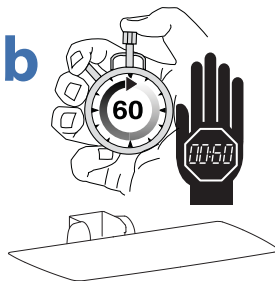
f



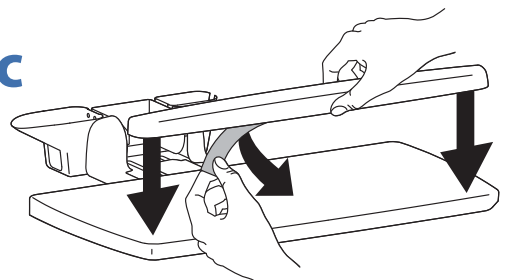
4 a



b

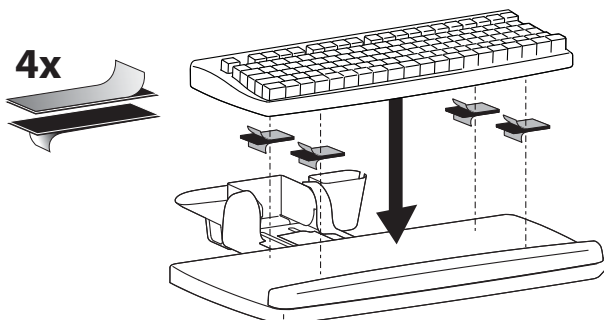


c



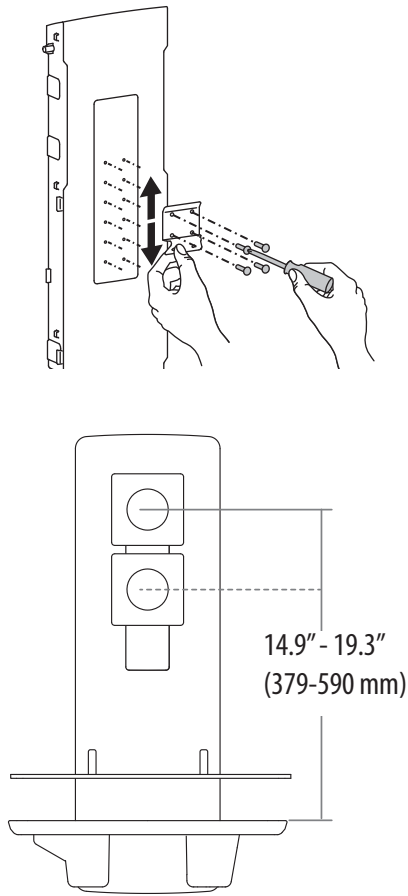
d

4x

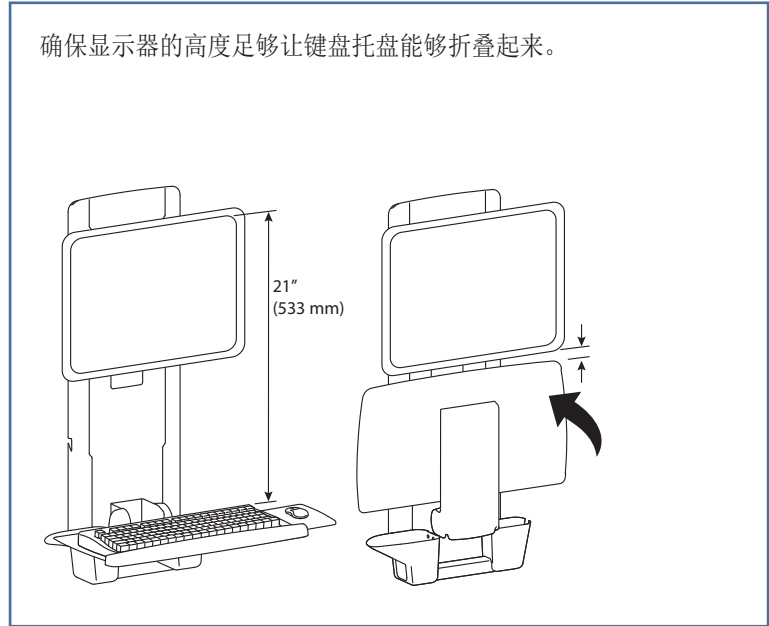


设置步骤

5

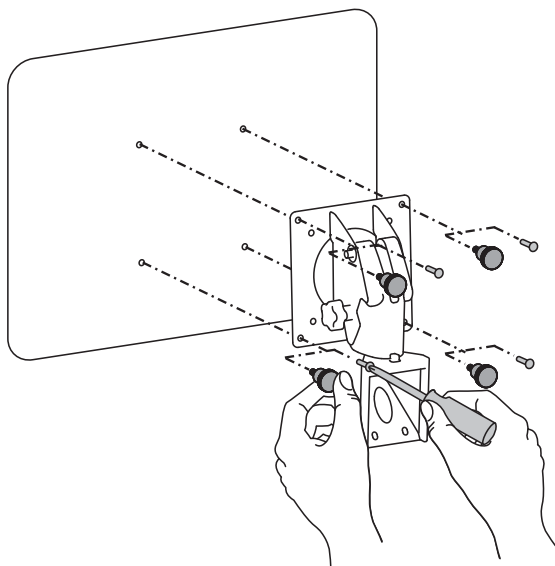


确保显示器的高度足够让键盘托盘能够折叠起来。

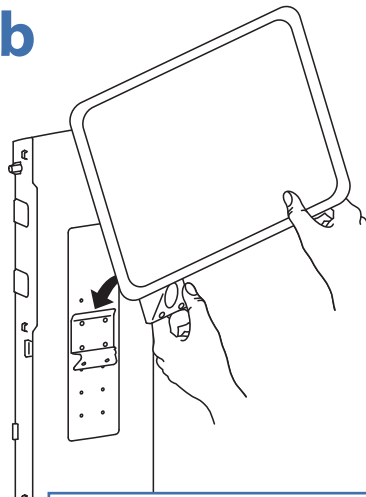


6 a

4x M4 x 10mm
M4 x 10mm

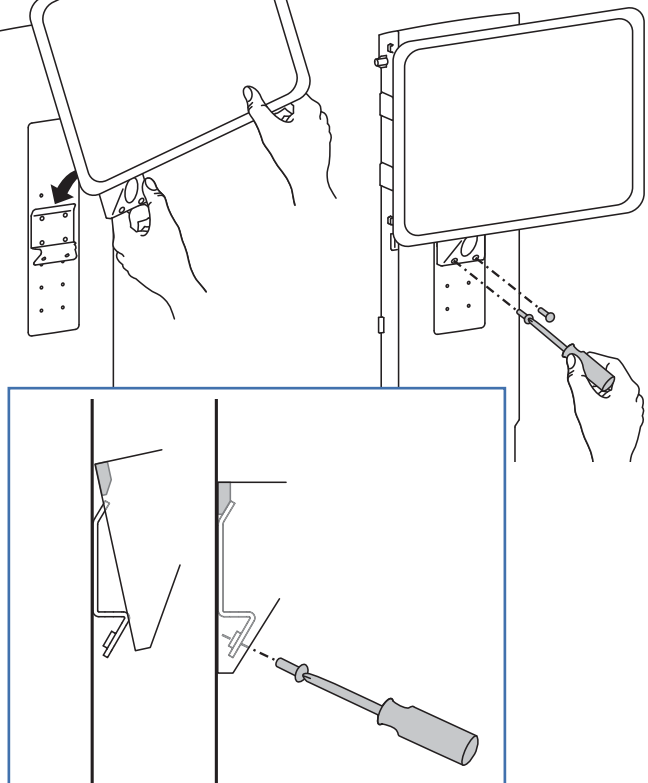


b






c

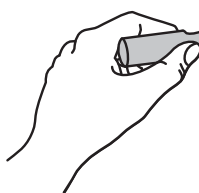
2x M4 x 10mm



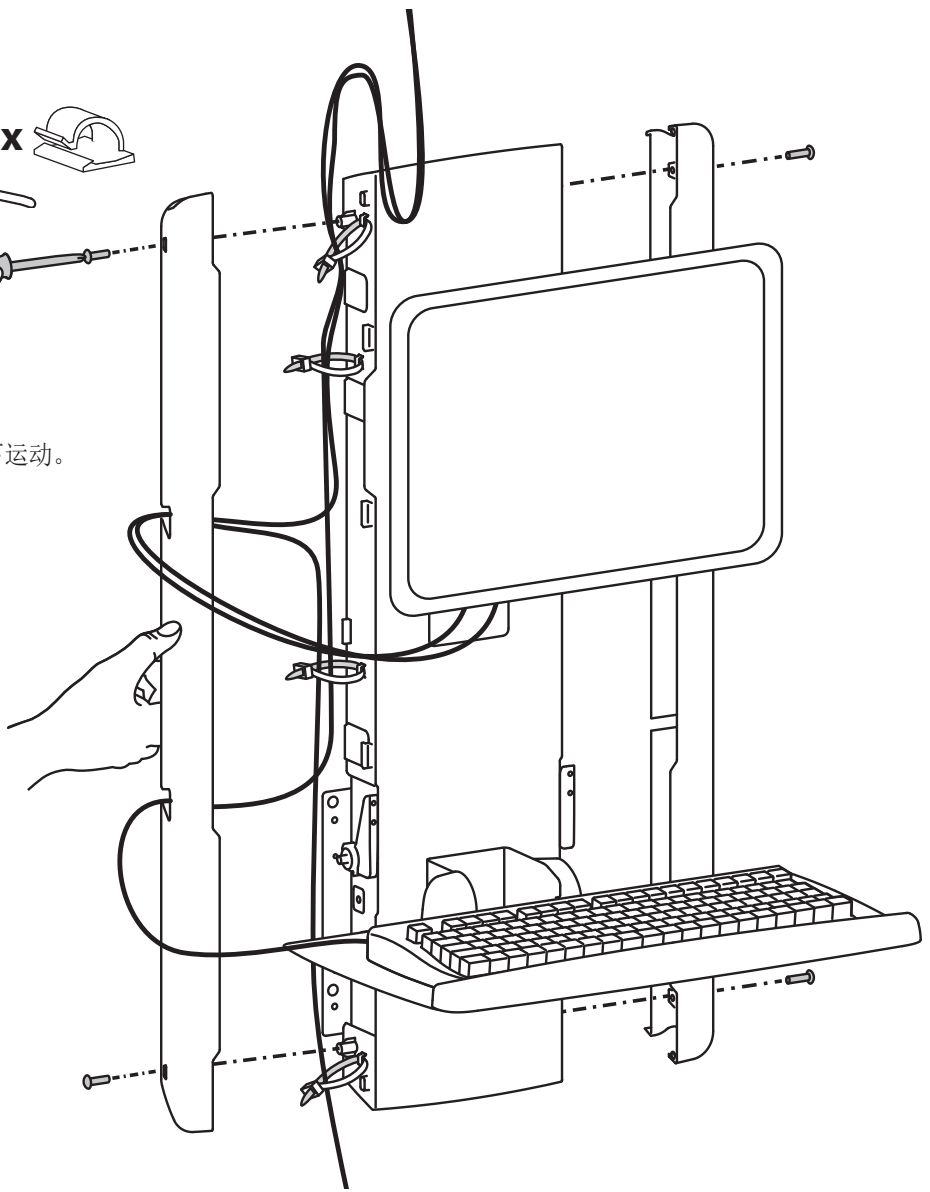
设置步骤

7

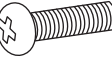
4x  M4 x 10mm
4x  2x 

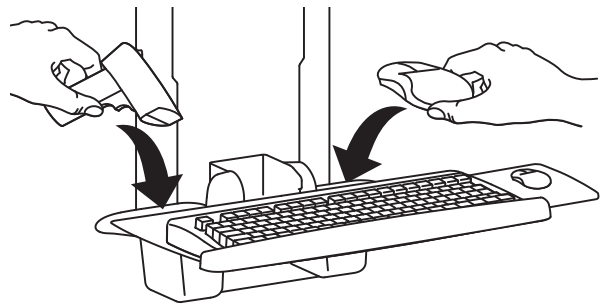
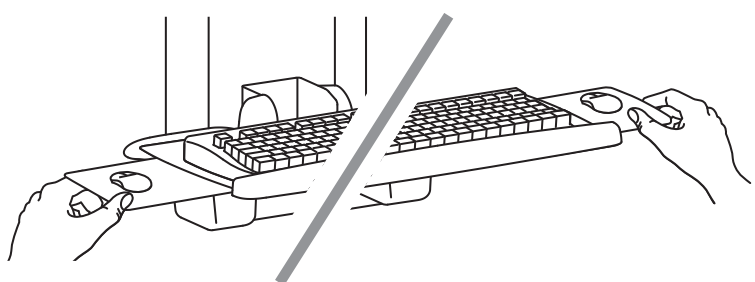
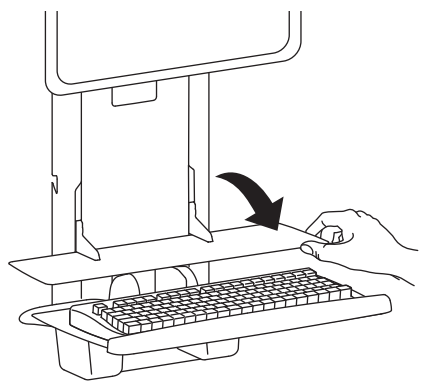
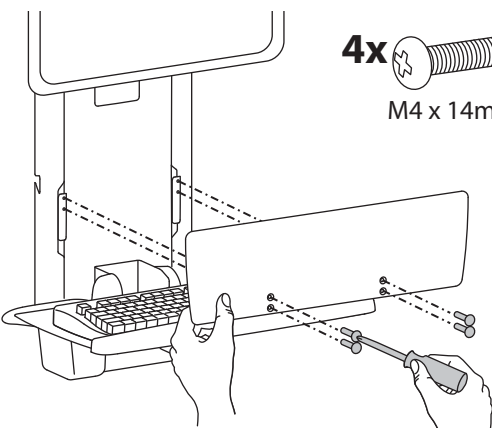


保持足够长的电缆以便充分的上下运动。



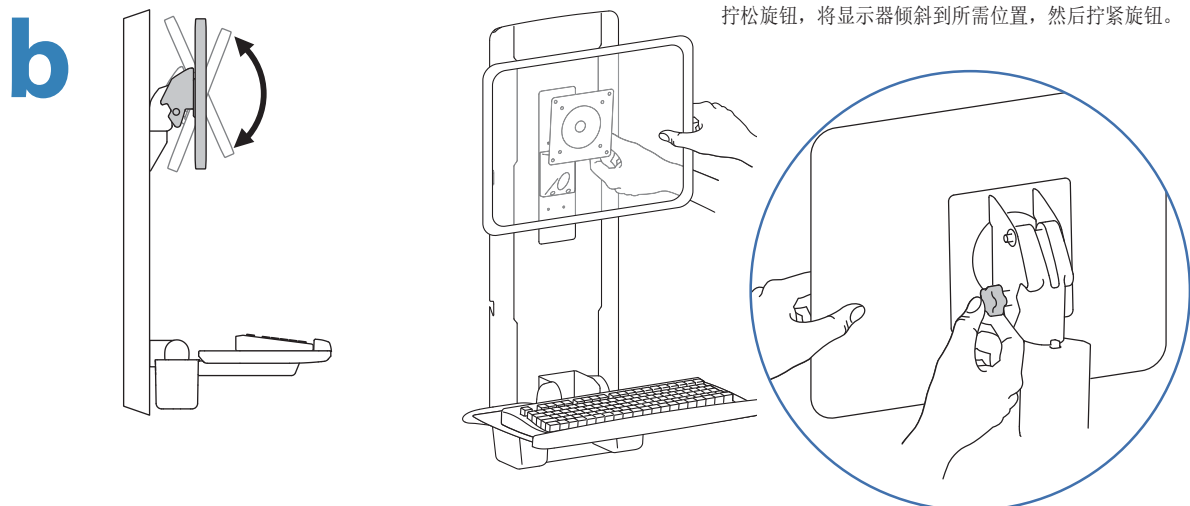
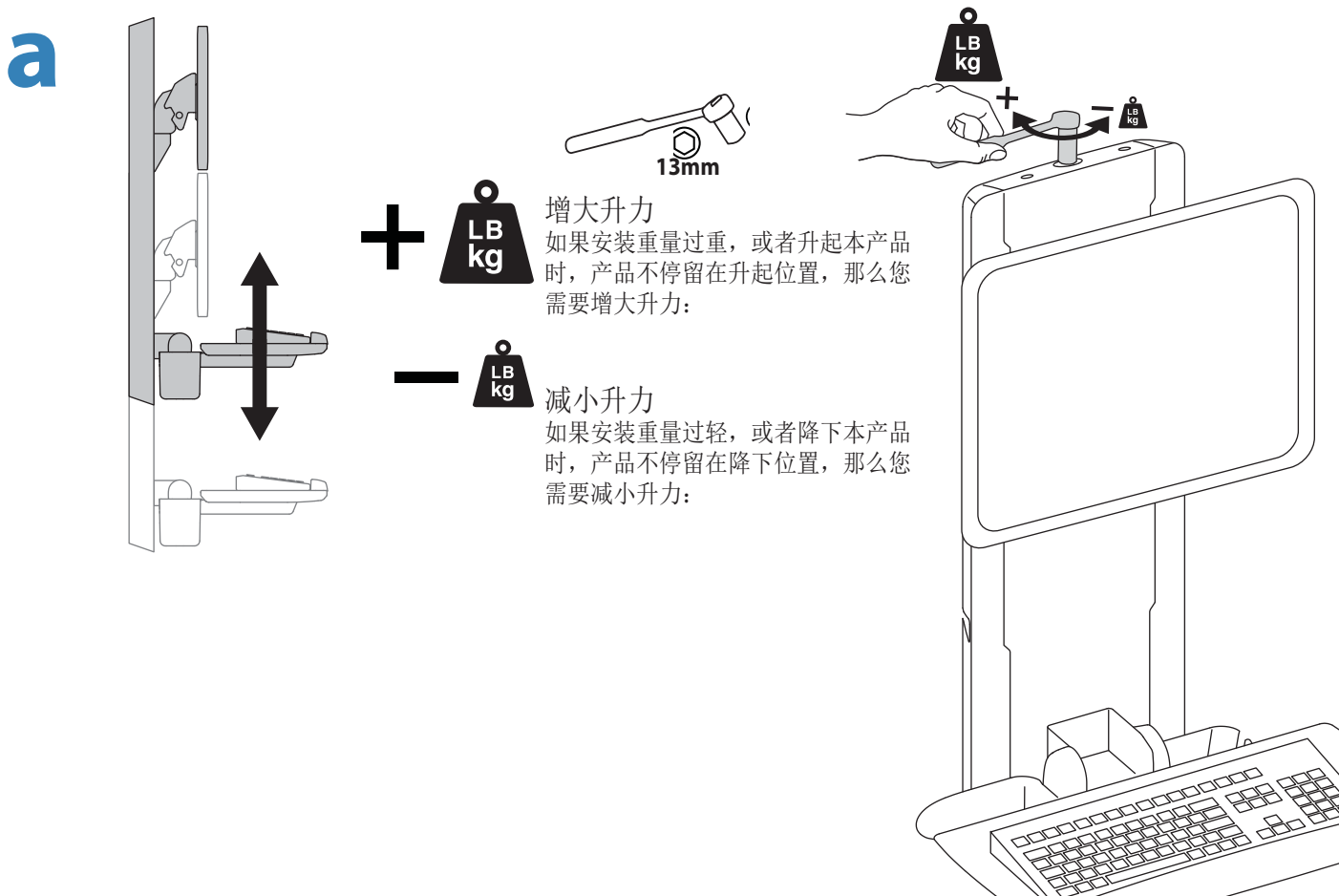
8

4x  M4 x 14mm



9 调整步骤

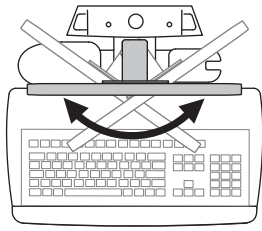
重要说明！本产品安装完成后需要调节。在尝试进行调节之前，确保所有设备都正确安装在产品上。本产品应在整个动作范围内灵活自如地移动，并能固定在所设定的位置。如果移动过于容易或过于困难，或者产品不能固定在想要的位置上，请按照调节说明操作，使动作灵活自如。根据您所用产品及调节方式，可能需要旋转几圈后才能注意到差别。每次添加或者从本产品上拆除设备时，都会使安装负荷重量发生变化，您应该重复调节步骤，确保运行状态安全、最佳。





调整步骤

c



+

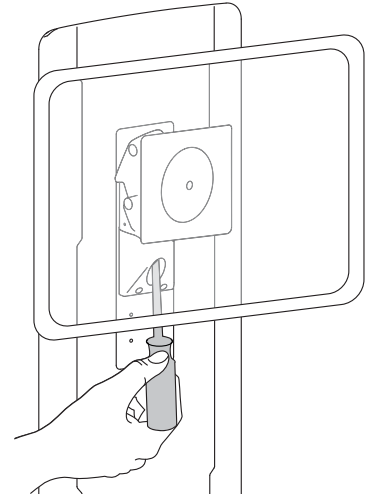
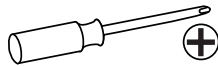


增加摩擦力
如果该产品太易于移动，那么您将需要增加摩擦力：

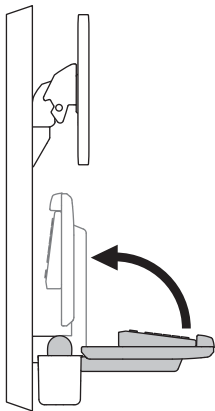
-



减少摩擦力
如果该产品太难于移动，那么您将需要降低摩擦力：



d



+

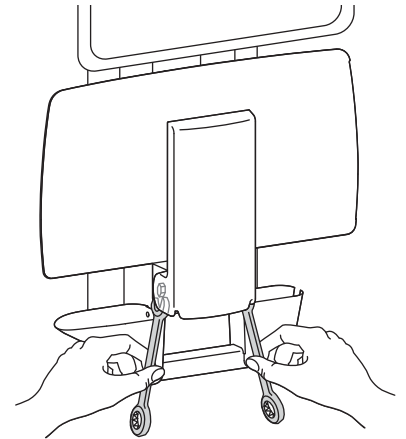


增加摩擦力
如果该产品太易于移动，那么您将需要增加摩擦力：

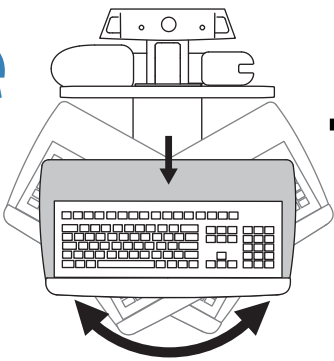
-



减少摩擦力
如果该产品太难于移动，那么您将需要降低摩擦力：



e



+

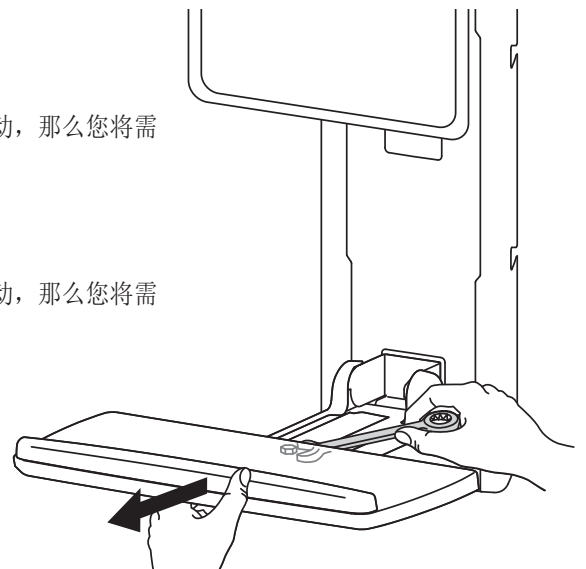


增加摩擦力
如果该产品太易于移动，那么您将需要增加摩擦力：

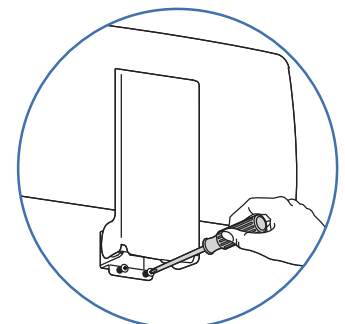
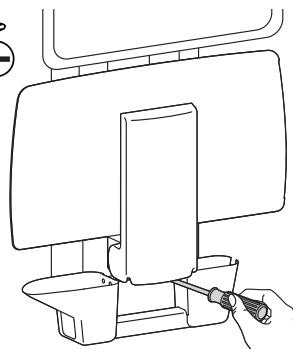
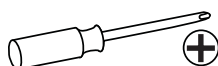
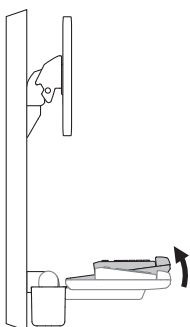
-



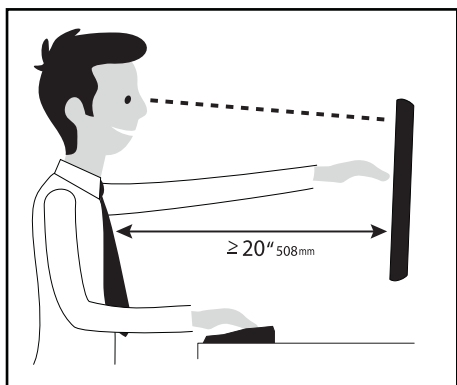
减少摩擦力
如果该产品太难于移动，那么您将需要降低摩擦力：



f



按照您自身的需要设置工作站！



想进一步了解以符合人体工程学的方式使用计算机的知识，请访问：
www.computingcomfort.org

- 高度 屏幕顶端的位置要稍低于视线高度。
将键盘放置在大约肘部的高度并且手腕要能放平。
- 距离 将屏幕摆放在在距离面部一臂长的位置——至少 508mm (20")。
键盘的位置要够近，以使肘部形成直角。
- 角度 倾斜屏幕以消除眩光。
将键盘向后倾斜 10 度，使手腕能保持放平。

为了减轻疲劳
呼吸 - 通过鼻子深呼吸。
眨眼 - 经常眨眼可避免眼睛干涩。
休息 • 每隔 20 分钟休息 2 至 3 分钟
• 每隔 2 小时休息 15 至 20 分钟。

为保证参观: www.ergotron.com/warranty

对于上门服务: www.ergotron.com

若需当地客户服务电话号码，请访问：<http://contact.ergotron.com>

ergotron®

www.ergotron.com | USA: 1-800-888-8458 | Europe: +31 (0)33-45 45 600 | China: 400-120-3051 | Japan: japansupport@ergotron.com

© 2016 Ergotron, Inc. All rights reserved.

Ergotron Inc 尽力提供安装和使用其产品的精确和完整的资料，但是，Ergotron 对任何编辑错误或疏漏（包括在从英文翻译到其它语言过程中发生的错误）不负任何责任，亦不对由于实施该安装指南或者进行与该指南相关的设备操作而引致的任何性质的偶然的、特别的或随之发生的损坏负有任何责任。Ergotron, Inc. 保留对产品设计和/或产品文件进行修改的权利，而无需向用户发出通知。要获得最新的产品资料，或了解本文件是否可提供其它语言版本，请联络 Ergotron。未经 Ergotron, Inc.（地址：1181 Trapp Road, Eagan, Minnesota, 55121, USA）预先书面同意，不得以任何形式或者通过任何方式（电子、机械、影印、记录或其它方式）对本文件的任何部分进行复制、储存在可索取系统中，或进行传播。在美国和外国正在申请的和已登记专利。Ergotron 是 Ergotron, Inc. 的注册商标。